

广州金控期货有限公司
GUANGZHOU FINANCE HOLDINGS FUTURES CO., LTD.

有色金属研究

——LPR 下调，间接利好电解铝需求

广州金控期货研究周报

2022 年 05 月 22 日 星期日

关注广金期货
获取更多期货资讯



手机开户二维码
期货编号：0108



广州金控期货研究中心
研究员：黎俊
期货从业资格：F03095786
投资咨询资格：Z0017393
邮箱：
lijun@gzjkqh.com
座机：020-88523420

相关图表



相关报告

LPR 下调，间接利好电解铝需求

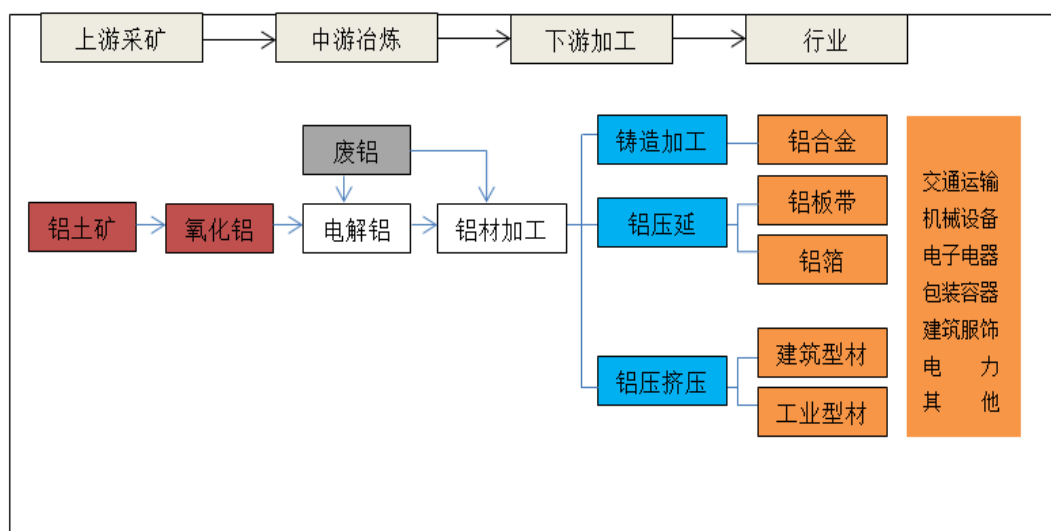
【核心观点】

综合来看，美联储加息令美联储走强，利空有色金属；供应端，随着铝价的持续回落，部分电解铝企业利润受到侵蚀，相关产能投放速度将放缓，铝价下方存在支撑。且上海将持续复工复产，利好电解铝的终端消费。LPR 下调将降低购房者的住房贷款，有利于房地产市场的稳定发展，间接利好电解铝需求。预计下周沪铝主力合约震荡偏强。

目录

【核心观点】	- 2 -
目录	- 3 -
【分析框架】	- 4 -
一、重要资讯	- 4 -
二、行情回顾	- 4 -
三、宏观分析	- 5 -
四、供给端	- 5 -
五、需求端	- 6 -
六、现货市场跟踪	- 6 -
七、库存与月差	- 7 -
八、技术分析	- 8 -
九、综合分析	- 8 -

【分析框架】



数据来源：广州金控期货研究中心

一、重要资讯

2022年以来，我国铝土矿进口数据屡破新高，1月印尼铝土矿进口量258.81万吨，达2017年印尼恢复铝土矿出口以来单月进口最高值，2月几内亚铝土矿进口量600.78万吨，破中国自几内亚进口铝土矿历史单月最高，3月几内亚进口量618.12万吨，再次刷新2月中国自几内亚进口铝土矿历史单月最高值，同时3月进口铝土矿总量达1170.45万吨，破单月进口总量新高。加之，今年国内疫情形势严峻，国产矿山开工受到影响，原料供应也受到一定阻碍，国内企业更多地把目光转向国外市场，几家原本使用单一国产矿的企业也开始计划购买进口铝土矿。

二、行情回顾

本周，沪铝主连开盘价 20365 元/吨，收盘价 20555 元/吨，周涨 250 元/吨，或 1.23%。波动范围 20150~20930 元/吨。成交量减少 346495 手至 1573122 手，持仓量减少 52650 手至 122453 手。

图表 1：沪铝主力合约走势图



数据来源：广州金控期货研究中心，文华财经

三、宏观分析

5月LPR再度下降：1年期LPR报3.70%，上次为3.70%，5年期以上品种报4.45%，上次为4.60%。LPR下降预示着住房贷款的减少，这将有利于我国房地产市场稳定发展，而电解铝最大的终端需求是房地产行业，占总体需求的30%，因此，该政策也将简介利好铝价。

四、供给端

百川盈孚数据：截至2022年5月19日，中国电解铝建成产能（以有生产能力的装置计算）4624.7万吨，开工4054.6万吨。

百川盈孚数据：截至2022年5月19日，2022年中国电解铝减产规模涉及102万吨，其中已减产77万吨，已确定待减产0万吨，或减产但未明确减产25万吨。

百川盈孚数据：截至2022年5月19日，2022年中国电解铝总复产规模398.2万吨，已复产230.5万吨，待复产166.7万吨，预期年内还可复产156.7万吨，预期年内最终实现复产累计387.2万吨。

百川盈孚数据：截至2022年5月19日，2022年中国电解铝已建成且待投产的新产能257.5万吨，已投产122万吨，预期年内还可投产共计108万吨，预期年度最终实现累计230万吨。

五、需求端

本周铝板带箔产量195800吨，产量较上周增加。铝棒产量240700吨，较上周产量持平，开工率持稳。铝棒产量较上周持平，本周广西地区有铝棒企业减产铝棒增产铝杆，内蒙古有铝棒厂因订单转好而增产铝棒，总的来说，铝棒减量与增量

平衡，所以铝棒产量较上周无较大变化，开工率持稳。广西、江苏地区有铝板企业少量增产，铝板产量较上周增加，开工率提高。

六、现货市场跟踪

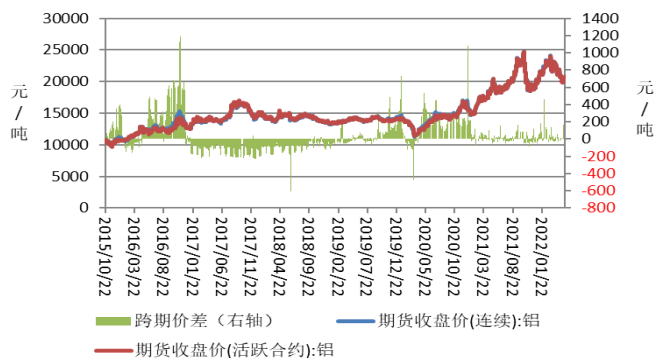
据百川咨询，华东现货均价为 20390 元/吨，较上周同期相比上涨 442 元/吨，华南现货均价为 20406 元/吨，较上周同期相比上涨 373 元/吨。政策方面，中国人民银行、中国银行保险监督管理委员会发布《关于调整差别化住房信贷政策有关问题的通知》。供应方面，本周中国电解铝供应端开工下滑，复产以及新投产目前还是持续稳定，5月暂无更多增量释放，个别电解铝企业事故性减产 22 万吨左右，使得整体供应端下滑，不过供应压力仍在，目前开工产能 4054.6 万吨，开工率 87.67%。需求方面，前期一系列汽车、房地产方面数据较为惨淡，随着上海等地疫情好转，下游以及终端有所复工复产，铝锭社会库存从 5 月初开始连续去库，目前降库 7 万吨。由于疫情的反复性，河南部分地区还是受到一定影响，废铝受限增加原铝替代量。截至目前，华南市场表现偏弱，价格上涨持货商积极出货，但接货商对后市看跌，导致成交有限，交投一般。华东市场表现向好，接货商购买积极性增强，持货商因此有部分挺价，成交尚可。

七、库存与月差

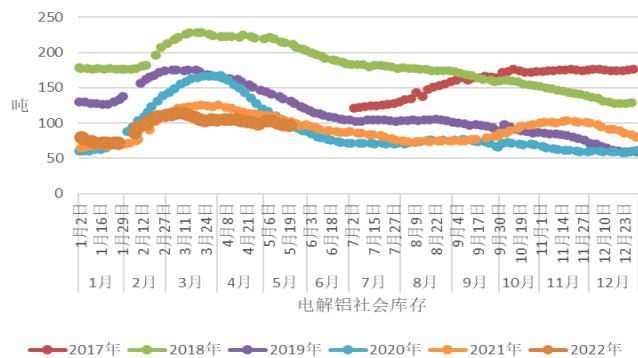
跨期价差方面，本周近月合约贴水于主力合约，均值为-3.00元/吨，环比上周走弱62.00元/吨，波动范围-15~0元/吨。并未有跨期套利机会。

社会库存方面，截至5月19日，SMM统计的5地电解铝社会库存为96.5万吨，较上周下降3.80万吨。去年同期库存为102万吨。当前库存处于5同期的第5高位。

图表：铝跨期价差走势



图表：SMM电解铝社会库存季节性走势



数据来源：广州金控期货研究中心，wind

八、技术分析

铝主力合约日线站稳20000整数关口，19500-20000下方存在支撑。

九、综合分析

综合来看，美联储加息令美联储走强，利空有色金属；供应端，随着铝价的持续回落，部分电解铝企业利润受到侵蚀，

相关产能投放速度将放缓，铝价下方存在支撑。且上海将持续复工复产，利好电解铝的终端消费。LPR 下调将降低购房者的住房贷款，有利于房地产市场的稳定发展，间接利好电解铝需求。预计下周沪铝主力合约震荡偏强。

免责声明

本报告中的信息均来源于已公开的资料，尽管我们相信报告中资料来源的可靠性，但我们公司对这些信息的准确性及完整性不作任何保证。也不保证我公司所做出的意见和建议不会发生任何的更改，在任何情况下，我公司报告的信息和所表达的意见和建议以及所载的数据、工具及材料均不能作为您所进行期货买卖的绝对依据。由于报告在编写过程中融入了该分析师个人的观点和见解以及分析方法，如与广州金控期货有限公司发布的其他信息有不一致及有不同的结论，未免发生疑问，本报告所载的观点并不代表广州金控期货有限公司的立场，所以请谨慎参考。我公司不承担因根据本报告所进行期货买卖操作而导致的任何形式的损失。

另外，本报告所载资料、意见及推测只是反映广州金控期货有限公司在本报告所载的日期的判断，可随时修改，毋需提前通知。未经广州金控期货有限公司允许批准，本报告内容不得以任何范式传送、复印或派发此报告的资料、内容或复印本予以任何其他人，或投入商业使用。如遵循原文本意的引用、刊发，需注明出处“广州金控期货有限公司”，并保留我公司的一切权利。

总部地址：广州市天河区体育西路191号中石化大厦B塔25层2501-2524单元

联系电话：400-930-7770

公司官网：www.gzjkqh.com

广州金控期货有限公司分支机构

• 广州营业部

地址：广州市海珠区新港东路1088号
中洲交易中心1105单元
电话：020-38298555

• 佛山营业部

地址：佛山市南海区大沥镇毅贤路8号
龙汇大厦1720-1722单元
电话：0757-85501836

• 大连营业部

地址：大连市沙河口区会展路129号期货大厦
2311房间
电话：0411-84806645、0411-84995079

• 山东分公司

地址：山东省济南市市中区英雄山路129号祥泰广场1号楼2403室
电话：0531-55554330

• 梅州营业部

地址：广东省梅州市梅江区正兴路和兴园25-26号
店及夹层
电话：0753-2185061

• 杭州分公司

地址：浙江省杭州市西湖区文二西路5号508室
电话：0571-87251385

• 福州营业部

地址：福州市鼓楼区五凤街道铜盘路29号
左海综合楼2楼B区201室
电话：0591-87800021

• 保定营业部

地址：河北省保定市复兴中路3108号
康泰国际15楼1单元1509室
电话：0312-3135300

• 唐山营业部

地址：河北省唐山市路北区金融中心3号楼1607、
1608号
电话：0315-5266603

• 河北分公司

地址：河北省石家庄市长安区中山东路508号
东胜广场三单元1406
电话：0311-83075314

• 广东分公司

地址：广州市南沙区黄阁镇望江二街5号（中惠国际金融中心12栋）2101、2102、2103
电话：020-39393079

• 淮北营业部

地址：安徽省淮北市相山区惠苑路6号
金冠紫园6幢105
电话：0561-3318880

• 太原营业部

地址：山西省太原市万柏林区长风街道
长兴路1号4幢11层1123号、1124号
电话：0351-7876105